

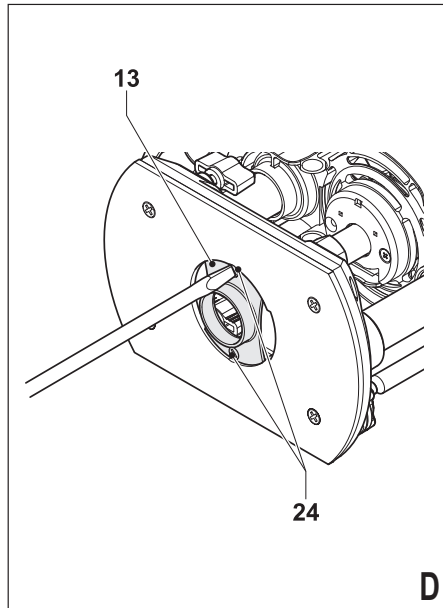
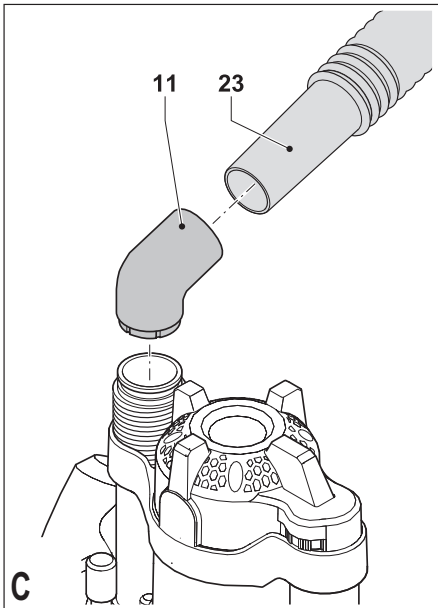
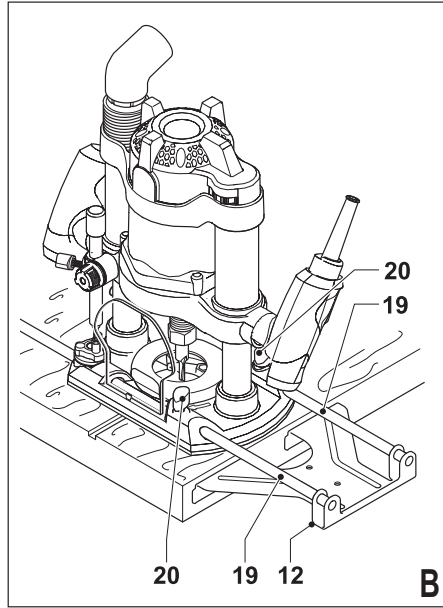
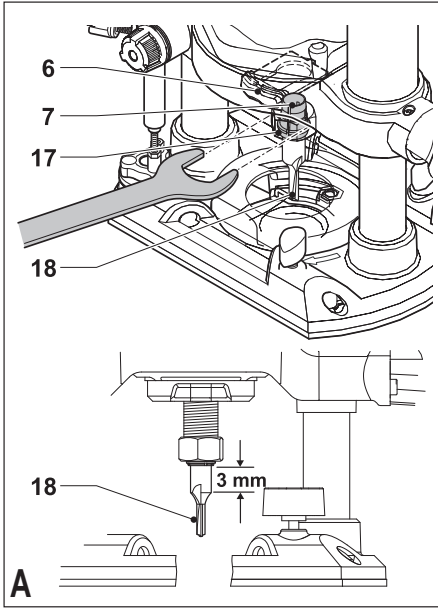
**Upozornění !**  
**Určeno pro kutily.**

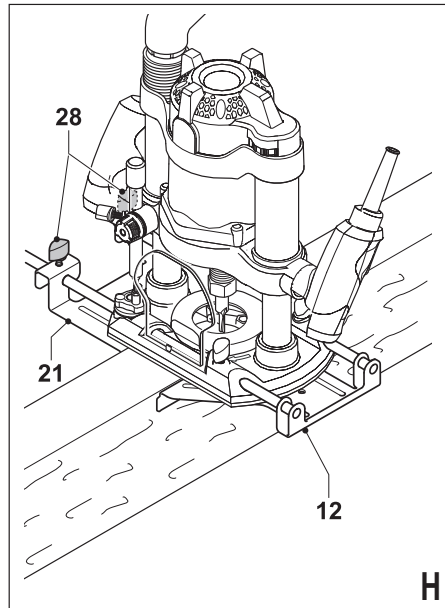
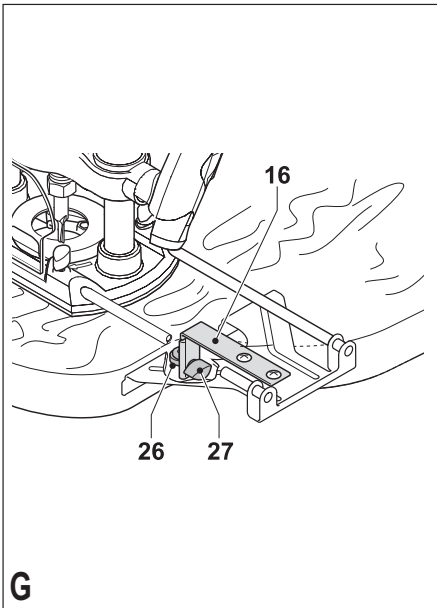
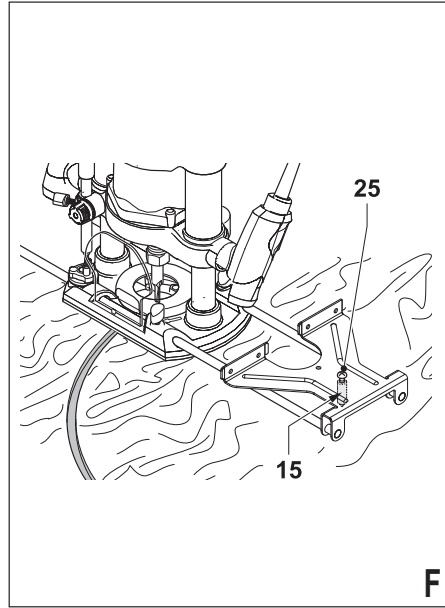
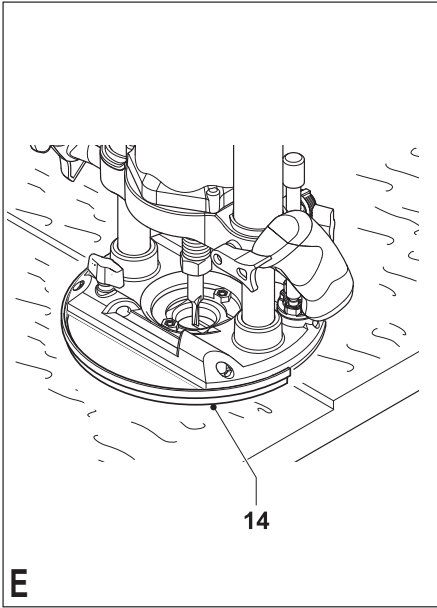
588888 - 06 CZ

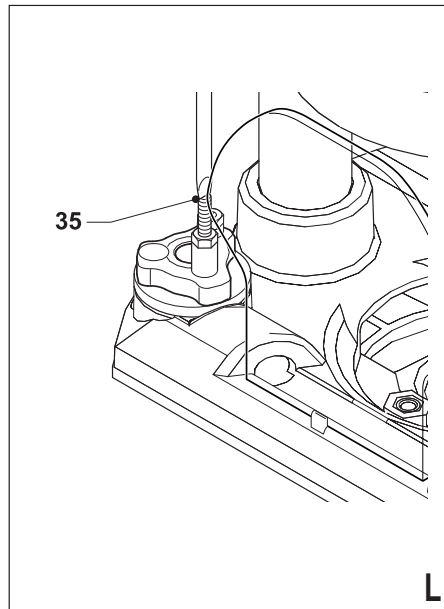
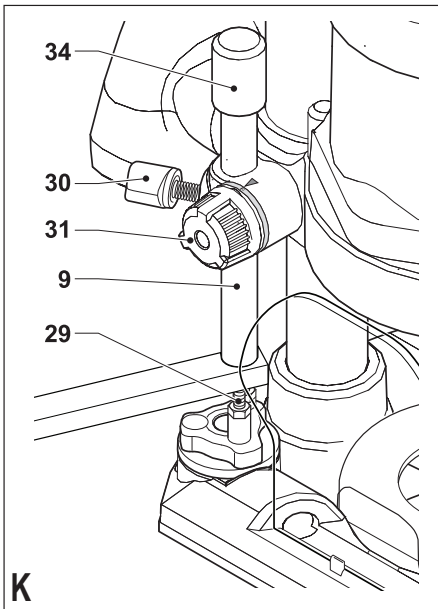
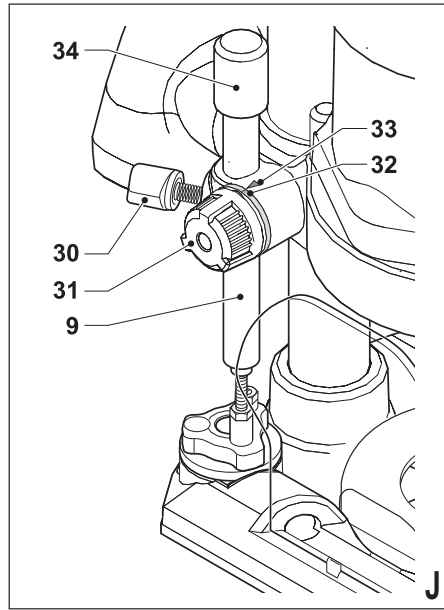
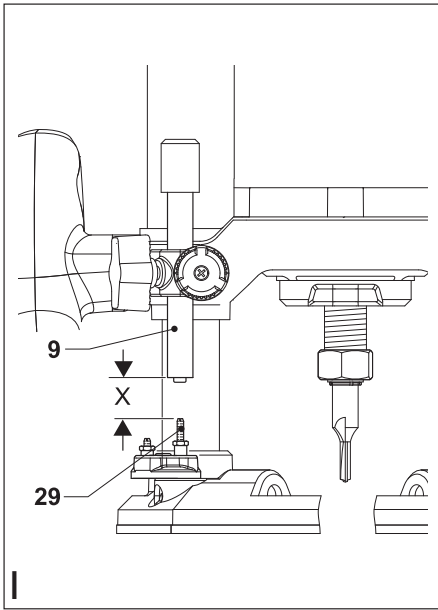
Přeloženo z původního návodu

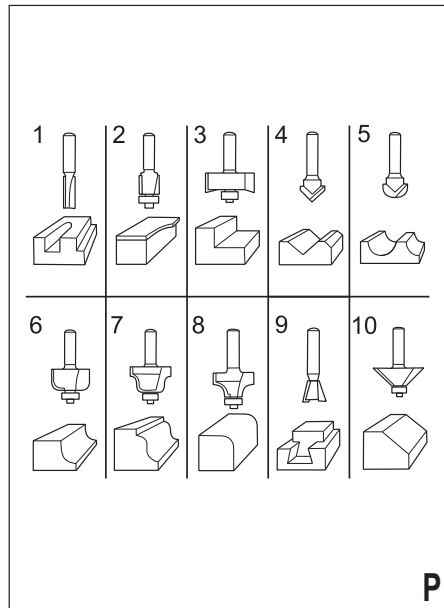
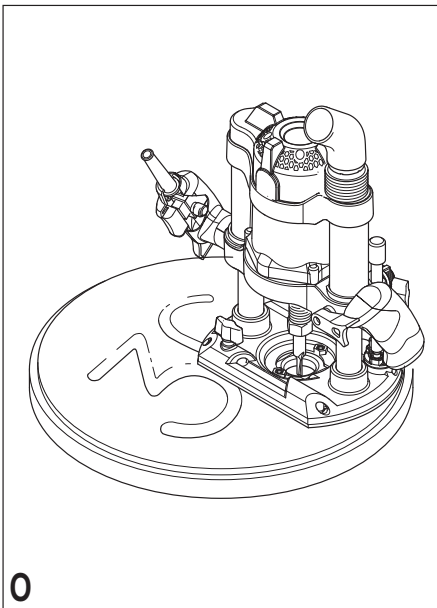
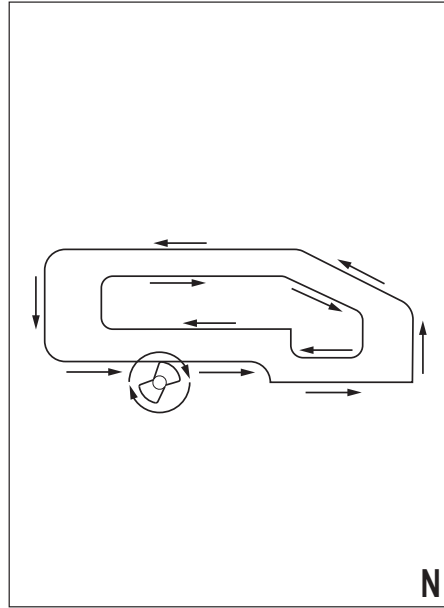
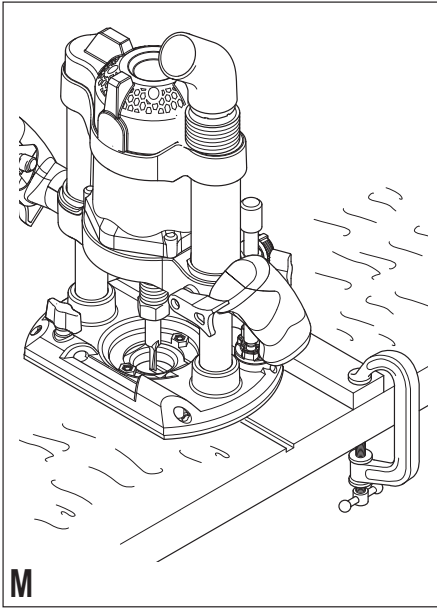
[www.blackanddecker.eu](http://www.blackanddecker.eu)

**KW1600E**









## Použití výrobku

Vaše horní frézka Black & Decker je určena k frézování dřeva a dřevěných výrobků. Tento výrobek je určen pouze pro spotřebitelské použití.

## Bezpečnostní pokyny

Všeobecné bezpečnostní pokyny pro práci s elektrickým nářadím



**Varování! Pozorně si přečtěte veškerá bezpečnostní varování a pokyny.** Nedodržení uvedených upozornění odkazuje na úraz elektrickým proudem, vznik požáru nebo vážné zranění.

**Veškerá bezpečnostní varování a pokyny uschovejte pro případné další použití.** Označení elektrické nářadí ve všech níže uvedených upozorněních odkazuje na vaše nářadí napájené ze sítě (obsahuje napájecí přívodní šňůru) nebo nářadí napájené bateriemi (bez napájecího kabelu).

1. **Bezpečnost v pracovním prostoru**
  - a. **Udržujte pracovní prostor v čistotě a dobře osvětlený.** Nepořádek na pracovním stole a nedostatek světla v jeho okolí vedou k nehodám.
  - b. **S elektrickým nářadím nepracujte ve výbušných prostorách, jako jsou například prostory s výskytem hořlavých kapalin, plynů nebo prašných látek.** Elektrické nářadí je zdrojem jiskření, které může způsobit vznícení hořlavin.
  - c. **Při práci s elektrickým nářadím udržujte děti a okolní osoby mimo jeho dosah.** Rozptylování může způsobit ztrátu kontroly nad nářadím.
2. **Elektrická bezpečnost**
  - a. **Zástrčka napájecího kabelu nářadí musí odpovídat zásuvce. Zástrčku nikdy žádným způsobem neupravujte. Nepoužívejte u uzemněného elektrického nářadí žádné upravené zástrčky.** Neupravené zástrčky a odpovídající zásuvky snižují riziko vzniku úrazu elektrickým proudem.
  - b. **Nedotýkejte se uzemněných povrchů, jako jsou například potrubí, radiátory, elektrické sporáky a chladničky.** Při uzemnění vašeho těla hrozí zvýšené nebezpečí úrazu elektrickým proudem.
  - c. **Nevystavujte elektrické nářadí dešti nebo vlhkému prostředí.** Pokud do nářadí vnikne voda, zvýší se riziko úrazu elektrickým proudem.
  - d. **S napájecím kabelem zacházejte opatrně. Nikdy nepoužívejte napájecí kabel k přenášení nářadí, k jeho posouvání a při odpojování nářadí od elektrické sítě za něj netahejte.** Dbejte na to, aby se kabel nedostal do kontaktu s mastnými, horkými a ostrými předměty a s pohyblivými částmi nářadí. Poškozený nebo zauzlený napájecí kabel zvyšuje riziko úrazu elektrickým proudem.
  - e. **Pracujete-li s nářadím venku, používejte prodlužovací kabely určené pro venkovní použití.** Volba kabelu určeného k venkovnímu použití snižuje riziko úrazu elektrickým proudem.

- f. **Musíte-li s elektrickým nářadím pracovat ve vlhkém prostředí, použijte napájecí zdroj s proudovým chráničem (RCD).** Použití proudového chrániče (RCD) snižuje riziko úrazu elektrickým proudem.
3. **Osobní bezpečnost**
    - a. **Při práci s elektrickým nářadím zůstaňte stále pozorní, sledujte, co provádíte a přemýšlejte. Nepoužívejte elektrické nářadí, jste-li unaveni, pod vlivem drog, alkoholu nebo léků.** Chvilka nepozornosti při práci s elektrickým nářadím může vést k vážnému úrazu.
    - b. **Používejte prvky osobní ochrany. Vždy používejte vhodnou ochranu zraku.** Ochranné prostředky jako respirátor, neklouzavá pracovní obuv, přilba a chrániče sluchu, používané v příslušných podmínkách, snižují riziko poranění osob.
    - c. **Zabraňte náhodnému spuštění. Před připojením zdroje napětí nebo před vložením baterie a před zvednutím nebo přenášením nářadí zkontrolujte, zda je vypnutý hlavní spínač.** Přenášení elektrického nářadí s prstem na hlavní spínači nebo připojení napájecího kabelu k elektrické síti, je-li hlavní spínač nářadí v poloze zapnuto, může způsobit úraz.
    - d. **Před spuštěním nářadí se vždy ujistěte, zda nejsou v jeho blízkosti klíče nebo seřizovací přípravky.** Seřizovací klíče ponechané na nářadí mohou být zachyceny rotujícími částmi nářadí a mohou způsobit úraz.
    - e. **Nepřekázejte sami sobě. Při práci vždy udržujte vhodný a pevný postoj.** Tak je umožněna lepší ovladatelnost nářadí v neočekávaných situacích.
    - f. **Vhodně se oblékejte. Nenoste volný oděv nebo šperky. Dbejte na to, aby se vaše vlasy, oděv a rukavice nedostaly do kontaktu s pohyblivými částmi.** Volný oděv, šperky nebo dlouhé vlasy mohou být pohyblivými díly zachyceny.
    - g. **Pokud jsou zařízení vybavena adaptérem pro připojení odsávacího zařízení a sběrných zásobníků, zajistěte jejich správné připojení a řádnou funkci.** Použití těchto zařízení může snížit nebezpečí týkající se prachu.
4. **Použití elektrického nářadí a jeho údržba**
    - a. **Elektrické nářadí nepřetěžujte. Používejte správný typ nářadí pro prováděnou práci.** Při použití správného typu nářadí bude práce provedena lépe a bezpečněji.
    - b. **Pokud nelze hlavní spínač nářadí zapnout a vypnout, s nářadím nepracujte.** Každé elektrické nářadí s nefunkčním hlavním spínačem je nebezpečné a musí být opraveno.
    - c. **Před výměnou jakýchkoli částí, příslušenství či jiných připojených součástí, před prováděním servisu nebo pokud nářadí nepoužíváte, odpojte jej od elektrické sítě nebo vyjměte baterii.** Tato preventivní bezpečnostní opatření snižují riziko náhodného spuštění nářadí.
    - d. **Pokud nářadí nepoužíváte, uložte jej mimo dosah dětí a zabraňte tomu, aby bylo toto nářadí použito osobami, které nejsou seznámeny s jeho obslu-**

hou nebo s tímto návodem. Elektrické nářadí je v rukou nekvalifikované obsluhy nebezpečné.

- e. **Údržba nářadí. Zkontrolujte vychýlení nebo zaseknutí pohyblivých částí, poškození jednotlivých dílů a jiné okolnosti, které mohou mít vliv na chod nářadí. Je-li nářadí poškozeno, nechejte jej před použitím opravit.** Mnoho nehod vzniká v důsledku nedostatečné údržby nářadí.
  - f. **Řezné nástroje udržujte ostré a čisté.** Řádně udržované řezné nástroje s ostrými břity se méně zanáší a lépe se ovládají.
  - g. **Používejte elektrické nářadí, příslušenství a držáky nástrojů podle těchto pokynů a berte v úvahu provozní podmínky a práci, která bude prováděna.** Použití elektrického nářadí k jiným účelům, než k jakým je určeno, může být nebezpečné.
5. **Opravy**
- a. **Svěřte opravu vašeho elektrického nářadí pouze osobě s příslušnou kvalifikací, která bude používat výhradně originální náhradní díly.** Tím zajistíte bezpečný provoz nářadí.

**Doplňkové bezpečnostní pokyny pro práci s elektrickým nářadím**



**Varování!** Další bezpečnostní pokyny týkající se frézek.

- **Držte elektrické nářadí za izolované rukojeti, protože může dojít k zachycení napájecího kabelu frézou.** Při kontaktu s „živým“ vodičem se nechráněné kovové části nářadí stanou také „živé“ a obsluha utrpí zásah elektrickým proudem.
- **Pro zajištění a upnutí obrobku k pracovnímu stolu použijte svorky nebo jiné vhodné prostředky.** Držení obrobku rukou nebo opření obrobku o část těla nezajistí jeho stabilitu a může vést k ztrátě kontroly.

**Varování!** Vyvarujte se kontaktu nebo vdechnutí prachu vzniklého frézováním. Tento prach může ohrožovat zdraví obsluhy a okolo stojících osob. Používejte masku proti prachu určenou speciálně na ochranu před toxickým prachem a podobnými zplodinami a zajistěte, aby byly takto chráněny všechny osoby nacházející se nebo vstupující do pracovního prostoru.

- Po frézování odstraňte všechny prach.
- Používejte frézovací nástroje s průměrem upínací stopky, který bude odpovídat velikosti upínacího pouzdra instalovaného na nářadí.
- Používejte frézovací nástroje vhodné i pro chod nářadí naprázdno.
- Nikdy nepoužívejte frézovací nástroje s větším průměrem, než je průměr uvedený v technických údajích nářadí.
- Nepoužívejte nářadí v převrácené poloze.
- Nepokoušejte se používat nářadí ve stacionárním režimu.
- Je-li poškozen napájecí kabel, musí být vyměněn výrobcem nebo autorizovaným servisem Black & Decker, aby bylo zamezeno riziku zranění.

- Buďte velmi opatrní při frézování povrchů opatřených nátěry, které mohou obsahovat přísadu olova, nebo při frézování dřevěných nebo kovových materiálů, při kterém mohou vznikat toxické látky:
  - Zamezte vstupu dětí a těhotných žen do pracovního prostoru.
  - V pracovním prostoru nejezte, nepijte a nekuřte.
  - Zajistěte bezpečnou likvidaci prachu a ostatních nečistot.
- Použití tohoto nářadí je popsáno v tomto návodu. Použití jakéhokoli jiného příslušenství nebo přidavných zařízení, nebo jakékoli jiné využití tohoto nářadí, než je popsáno v tomto návodu k obsluze, může představovat riziko zranění osob nebo způsobení hmotných škod.

#### **Bezpečnost ostatních osob**

- Toto zařízení/nářadí není určeno k použití osobami (včetně dětí) se sníženými fyzickými, smyslovými nebo duševními schopnostmi, nebo s nedostatkem zkušeností a znalostí, pokud těmto osobám nebyl stanoven dohled, nebo pokud jim nebyly poskytnuty instrukce týkající se použití nářadí osobou odpovědnou za jejich bezpečnost.
- Děti by měly být pod dozorem, aby si s nářadím nehrály.

#### **Zbytková rizika.**

- Je-li nářadí používáno jiným způsobem, než je uvedeno v příložených bezpečnostních varováních, mohou se objevit dodatečná zbytková rizika. Tato rizika mohou vzniknout v důsledku nesprávného použití, dlouhodobého použití atd.
- Přestože jsou dodržovány příslušné bezpečnostní předpisy a jsou používána bezpečnostní zařízení, určitá zbytková rizika nemohou být vyloučena. Tato rizika jsou následující:
  - **Zranění způsobená kontaktem s rotujícími nebo pohyblivými díly nářadí.**
  - **Zranění způsobená při výměně jakýchkoli dílů, pracovních nástrojů nebo příslušenství.**
  - **Zranění způsobená dlouhodobým použitím nářadí. Používáte-li jakékoli nářadí delší dobu, zajistěte, aby byly prováděny pravidelné přestávky.**
  - **Poškození sluchu.**
  - **Zdravotní rizika způsobená vdechováním prachu vytvářeného při použití nářadí (příklad: - práce se dřevem, zejména s dubovým, bukovým a MDF).**

#### **Vibrace**

Deklarovaná úroveň vibrací uvedená v technických údajích a v prohlášení o shodě byla měřena v souladu se standardní zkušební metodou předepsanou normou EN 60745 a může být použita pro srovnání jednotlivých nářadí mezi sebou. Deklarovaná úroveň vibrací může být také použita k předběžnému stanovení doby práce s tímto nářadím.

**Varování!** Úroveň vibrací při aktuálním použití elektrického nářadí se může od deklarované úrovně vibrací lišit v závislosti na způsobu použití nářadí. Úroveň vibrací může být vzhledem k uvedeným hodnotám vyšší.

Při stanovení doby vystavení se působení vibrací, z důvodu určení bezpečnostních opatření podle normy 2002/44/EC k ochraně osob pravidelně používajících elektrické nářadí v zaměstnání, by měl předběžný odhad působení vibrací brát na zřetel aktuální podmínky použití nářadí s přihlédnutím na všechny části pracovního cyklu, jako jsou doby, při které je nářadí vypnuto a kdy běží naprázdno.

### Štítky na nářadí

Na nářadí jsou následující piktogramy:



**Varování!** Z důvodu snížení rizika způsobení úrazu si uživatel musí přečíst tento návod k obsluze.

### Elektrická bezpečnost



Toto nářadí je chráněno dvojitou izolací. Z tohoto důvodu není nutná ochrana uzemněním. Vždy zkontrolujte, zda napětí v síti odpovídá napětí na výkonovém štítku.

- Poškozený napájecí kabel musí být vyměněn výrobcem nebo v autorizovaném servisu Black & Decker, aby bylo zamezeno riziku zranění.

### Popis

1. Hlavní spínač
2. Odjišťovací tlačítko
3. Rukojeť
4. Regulátor otáček
5. Páčka zajištění ponoru
6. Zajišťovací tlačítko hřídele
7. Upínací pouzdro
8. Otočný hloubkový doraz
9. Tyč hloubkového dorazu
10. Odchylovač pilin
11. Adaptér pro připojení odsávání

### Sestavení

**Varování!** Před sestavením se ujistěte, zda je nářadí vypnuto a zda je napájecí kabel odpojen od zásuvky.

#### Upnutí frézovacího nástroje (obr. A)

- Odstraňte odchylovač pilin (10) tak, že jej ze základny frézky vytáhnete přímo vzhůru.

**Varování!** Dávejte pozor, abyste odchylovač pilin neohnuli.

- Držte stisknuté zajišťovací tlačítko hřídele (6) a otáčejte hřídeli, dokud nedojde k úplnému zablokování hřídele.
- Dodaným klíčem povolte matici upínacího pouzdra (17).
- Vložte stopku frézovacího nástroje (18) do upínacího pouzdra (7). Ujistěte se, zda stopka frézovacího nástroje vyčnívá z upínacího pouzdra nejméně 3 mm, jak je znázorněno na obrázku.
- Držte stisknuté zajišťovací tlačítko hřídele (6) a dodaným klíčem dotáhněte matici upínacího pouzdra (17).

#### Přípevnění hranového vodítka (obr. B)

Hranové vodítko (12) pomáhá vedení nářadí souběžně s hranou obrobku.

- Zasuňte tyč (19) do základny frézky jako na uvedeném obrázku.
- Nastavte hranové vodítko do požadované vzdálenosti.
- Dotáhněte upevňovací šrouby (20).

#### Přípevnění adaptéru pro připojení odsávání (obr. C)

Adaptér pro připojení odsávání umožňuje připojit k nářadí běžný vysavač.

- Zasuňte adaptér pro připojení odsávání (11) do výstupního otvoru pro odvod pilin jako na uvedeném obrázku.
- Připojte hadici (23) vysavače k adaptéru pro připojení odsávání (11).

#### Přípevnění vodící šablony (obr. D)

- Přípevněte vodící šablonu (13) k základně frézky tak, aby byla příruba na spodní straně (obrobku).
- Ze spodní strany protáhněte vodící šablonou a otvory v základně frézky dva dlouhé šrouby (24).
- Na každý šroub našroubujte matici a dobře je utáhněte.

#### Přípevnění vymezovacího dílu (obr. E)

- Vymezovací díl (14) přípevněte pomocí dodaných šroubů k základně frézky.

#### Přípevnění středícího kolíku (obr. F)

- Podle obr. B přípevněte k frézce hranové vodítko, ale horní stranou dolů.
- Na stranu hranového vodítka obrácenou k obrobku přípevněte dodaným šroubem (25) středící kolík (15).

#### Přípevnění kopírovacího dílu (obr. G)

- Podle obr. B přípevněte k frézce hranové vodítko.
- Pomocí dvou dodaných šroubů a matic přípevněte k horní části hranového vodítka přípravek ve tvaru L (16).
- Seřídte otočné příslušenství (26) na přípravku ve tvaru L pomocí seřizovací šroubu (27).

#### Přípevnění doplňkového hranového vodítka (obr. H)

Doplňkové vodítko (21) je určeno k tomu, aby bylo umožněno frézování tenkého dřeva (například okraje dveří).

- Hranové vodítko (12) nastavte podle potřeby.
- Povolte upevňovací šrouby (28).
- Přípevněte hranové vodítko (21) k tyčím (19) vyčnívajícím ze základny frézky.
- Seřídte hranové vodítko tak, aby obrobek procházel mezi oběma hranovými vodítky.
- Dotáhněte upevňovací šrouby (28).

### Použití

**Varování!** Nechejte nářadí pracovat vlastním tempem. Zamezte přetěžování nářadí.

- Kontrolujte polohu napájecího kabelu, aby nedošlo k jeho přefříznutí.



### Nastavení hloubky řezu (obr. I, J a K)

Hloubka řezu je vzdálenost X mezi tyčí hloubkového dorazu (9) a hloubkovým dorazem (29). Hloubku řezu může být podle níže uvedeného postupu nastavena dvěma různými způsoby.

### Nastavení hloubky řezu pomocí měřítka (obr. J)

- Podle výše uvedeného postupu připevníte frézovací nástroj.
- Povolte zajišťovací šroub (30).
- Zvedněte nahoru páčku zajištění ponoru (5).
- Spusťte frézku dolů tak, aby se frézovací nástroj dotýkal obrobku.
- Stlačte dolů páčku zajištění ponoru (5).
- Pomocí seřizovače hloubkového dorazu (31) posuňte tyč hloubkového dorazu (9) dolů tak, aby se dotýkala hloubkového dorazu. Vynulujte měřítko srovnáním označení nulové polohy (32) se šipkou (33).
- Pomocí seřizovače hloubkového dorazu (31) přesuňte tyč hloubkového dorazu (9) do vypočtené polohy. Jedna čtvrtina otáčky odpovídá délce zhruba 6,25 mm.
- Přitáhněte zajišťovací šroub (30).
- Pomocí seřizovacího šroubu (34) proveďte jemné seřízení. Jedno otočení odpovídá přibližně 1 mm.
- Zvedněte nahoru páčku zajištění ponoru (5) a vraťte frézku do výchozí polohy.
- Po zapnutí spusťte frézku dolů a proveďte požadovaný řez.

### Úprava hloubky řezu pomocí kousku dřeva (obr. K)

- Upevníte frézovací nástroj a výše popsaným způsobem spusťte frézu dolů.
- Povolte zajišťovací šroub (30).
- Pomocí seřizovače hloubkového dorazu (31) posuňte tyč hloubkového dorazu (9) nahoru.
- Mezi tyč hloubkového dorazu (9) a hloubkový doraz (29) vložte kousek dřeva, jehož šířka bude odpovídat požadované hloubce řezu.
- Pomocí seřizovače hloubkového dorazu (31) posuňte tyč hloubkového dorazu (9) dolů tak, aby se dotýkala dřeva.
- Přitáhněte zajišťovací šroub (30).
- Pomocí seřizovacího šroubu (34) proveďte jemné seřízení.
- Vložený kousek dřeva odstraňte.
- Zvedněte nahoru páčku zajištění ponoru (5) a vraťte frézku do výchozí polohy.
- Po zapnutí spusťte frézku dolů a proveďte požadovaný řez.

### Seřízení otočného hloubkového dorazu (obr. L)

Po natočení otočného hloubkového dorazu do požadované polohy můžete provést jemné seřízení zvoleného hloubkového dorazu. Pokud chcete provést několik řezů s různým nastavením hloubky, seřídte každý hloubkový doraz.

- Pomocí šroubováku otáčejte podle potřeby šroubem hloubkového dorazu (35) nahoru nebo dolů.

### Nastavení otáček

- Nastavte regulátor otáček (4) na požadované otáč-

ky. Vyšší otáčky používejte pro frézovací nástroje s menšími průměry. Nižší otáčky používejte pro frézovací nástroje s většími průměry.

### Je-li jako vodičko použita lišta (obr. M)

Není-li možné použití hranového vodička, například pro frézování drážek pro police v zadní stěně knihovny, postupujte následovně:

- Vyberte si kousek dřeva s rovným okrajem, který bude sloužit jako lišta.
- Přiložte lištu k obrobku.
- Nastavte lištu tak, aby byla ve správné poloze pro vedení frézky.
- Připevněte lištu pevně k obrobku.

### Použití vodičí šablony (obr. D)

Vodičí šablonu může být použita k vyfrézování určitých tvarů podle šablony, například písmen.

- Připevněte šablonu k obrobku pomocí oboustranné pásky nebo pomocí upínacích svorek.
- Frézovací nástroj musí zasahovat pod okraj vodičí šablony, aby bylo umožněno frézování obrobku podle tvaru šablony.

### Použití vymežovacího dílu (obr. E)

Vymežovací díl může být použit pro frézování dřevěných nebo vrstvených svislých výstupků.

### Použití středícího kolíku (obr. F)

Středící kolík může být použit pro vyřezání kruhových vzorů.

- Ve středu kruhu, který má být vyřezán, vyvrtejte otvor pro středící kolík.
- Položte frézku na obrobek tak, aby se středící kolík nacházel ve vyvrtaném otvoru.
- Pomocí tyčí hranového vodička nastavte poloměr kruhu.
- Nyní je možné posouvat frézku po obrobku tak, aby byl vyfrézován kruh.

### Použití kopírovacího dílu (obr. G)

Kopírovací díl pomáhá udržovat stejnou frézovací vzdálenost od okraje obrobků s nepravidelným tvarem.

- Položte frézku na obrobek v požadované vzdálenosti od okraje, který má být kopírován.
- Nastavte tyče hranového vodička tak, aby bylo kolečko v kontaktu s obrobkem.

### Zapnutí a vypnutí

#### Zapnutí

- Držte stisknuté odjišťovací tlačítko (2) a stiskněte hlavní spínač (1).
- Uvolněte odjišťovací tlačítko.

#### Vypnutí

- Uvolněte spínač.

**Varování!** Při práci držte nářadí vždy oběma rukama.

### Frézování

- Upněte frézovací nástroj a podle výše uvedeného postupu nastavte požadovanou hloubku řezu.
- Pevně uchopte nářadí oběma rukama za rukojeť (3), položte nářadí na obrobek a zapněte jej.

- Před vniknutím frézovacího nástroje do obrobku počkejte, dokud nářadí nedosáhne maximálních otáček. Při kontaktu s tyčí hloubkového dorazu stlačte páčku zajištění ponoru (5).
- Proveďte řez konstantní silou jak směrem dolů, tak ve směru prováděného řezu. Stále udržujte pevné sevření rukojetí a buďte připraveni na možnou reakci frézovacího nástroje při náhlém zastavení, například při kontaktu se sukem.
- Po dokončení řezu uvolněte páčku zajištění ponoru a zvedněte nářadí nahoru do výchozí polohy. Jakmile bude nářadí vráceno do výchozí polohy, můžete jej vypnout. Uvědomte si, že je základna frézky pružně uložena a pokud není nářadí pod kontrolou, může vyskočit nahoru.

### Rychlost frézování

Provozní rychlost nářadí lze měnit a tím ovlivnit úroveň opracování obrobku. Určení správné rychlosti závisí na požadované kvalitě opracování, druhu použitého opracovávaného materiálu, průměru a tvaru frézovacího nástroje.

- Připravte si nářadí k provedení zkušebního řezu do kousku odpadového materiálu. Proveďte předběžné nastavení otáček volbou vysoké rychlosti pro frézovací nástroje s malými průměry a volbou nízké rychlosti pro frézovací nástroje s velkými průměry.
- Po ukončení frézování zvedněte frézku z obrobku, vypněte ji a zkontrolujte úroveň povrchové úpravy obrobku. Nastavte regulátor otáček (4) a zopakujte stejný úkon, dokud nedosáhnete optimální úrovně opracování.

**Varování!** Neuvolňujte rukojetí, aby došlo k úpravě otáček, je-li nářadí zajištěno v pracovní spuštěné poloze a frézovací nástroj pracuje v obrobku.

### Rady pro optimální použití

- Při práci na vnějších hranách pohybujte frézku proti směru pohybu hodinových ručiček (obr. N). Při práci na vnitřních hranách pohybujte frézku ve směru pohybu hodinových ručiček.
- K obrábění měkkého dřeva používejte frézovací nástroje z rychlořezné oceli (HSS).
- K obrábění tvrdého dřeva používejte frézovací nástroje osazené slitnými karbidy (TCT).
- Nářadí můžete používat i bez připevněného vodítka (obr. O). Tento pracovní režim se používá při vyřezávání písma a pro výtvarné práce. V tomto případě vytvářejte pouze mělké řezy.
- V následující tabulce naleznete běžné typy frézovacích nástrojů.

### KW1600EA - Frézovací nástroje (obr. P)

Popis	Použití
Přímá fréza (1)	Drážky a žlábký
Ořezávací fréza (2)	Ořezávání okrajů překližek nebo tvrdého dřeva, přesné obrábění pomocí šablony
Fréza na polodrážky (3)	Vytváření polodrážky na rovném nebo zaobleném obrobku

Fréza pro drážky ve tvaru V (4)	Drážky, vyřezávání a zkošené hran
Kulatá fréza (5)	Drážkování, vyřezávání a vytváření ozdobných hran
Vykružovací fréza (6)	Vytváření ozdobných hran
Profilová fréza (7)	Vytváření ozdobných hran
Profilová fréza (8)	Vytváření zaoblených hran
Fréza pro rybinové spoje (9)	Vytváření rybinových spojů
Fréza pro srážení hran (10)	Vytváření srážených hran

### Údržba

Vaše nářadí bylo zkonstruováno tak, aby pracovalo co nejdéle s minimálními nároky na údržbu. Rádná péče o nářadí a jeho pravidelné čištění vám zajistí jeho bezproblémový chod.

**Varování!** Před prováděním jakékoliv údržby nářadí vypněte a odpojte napájecí kabel od sítě.

- Pomocí měkkého kartáče nebo suchého hadříku pravidelně čistěte větrací otvory na nářadí.
- Pravidelně čistěte kryt motoru vlhkým hadříkem. Nepoužívejte k čištění brusné prostředky ani rozpouštědla.

### Ochrana životního prostředí



Tříděný odpad. Tento výrobek nesmí být vyhozen do běžného domácího odpadu.

Jednoho dne zjistíte, že výrobek Black & Decker musíte vyměnit nebo jej nebudete dále používat. V tomto případě myslete na ochranu životního prostředí a nevyhazujte jej do domácího odpadu. Zlikvidujte tento výrobek v tříděném odpadu.



Tříděný odpad umožňuje recyklaci a opětovné využití použitých výrobků a obalových materiálů. Opětovné použití recyklovaných materiálů pomáhá chránit životní prostředí před znečištěním a snižuje spotřebu surovin.

Místní sběry odpadů, recyklační stanice nebo prodejny vám poskytnou informace o správné likvidaci elektroodpadů z domácnosti.

Společnost Black & Decker poskytuje službu sběru a recyklace výrobků Black & Decker po skončení jejich provozní životnosti. Chcete-li získat výhody této služby, odevzdejte prosím váš výrobek kterémukoli autorizovanému zástupci servisu Black & Decker, který nářadí odebere a zajistí jeho recyklaci.

Místo nejbližšího autorizovaného servisu Black & Decker se dozvíte na příslušné adrese uvedené na zadní straně tohoto návodu. Seznam autorizovaných servisů Black & Decker a podrobnosti o prodejném servisu naleznete také na internetové adrese:

**[www.2helpU.com](http://www.2helpU.com)**

**Technické údaje**

	<b>KW1600E TYP 1</b>
Napájecí napětí	V 230
Příkon	W 1600
Otáčky naprázdno	min <sup>-1</sup> 11000 - 28000
Rozměr upínacího pouzdra	1/2" (12,7 mm) / 1/4" (6,35 mm) / 8 mm / 6 mm
Max. průměr frézovacího nástroje	mm 42
Max. hloubka řezu	mm 60
Hmotnost	kg 5,1

Hladina akustického tlaku podle normy EN 60745:  
Akustický tlak ( $L_{pA}$ ) 90 dB(A), odchylka (K) 3 dB(A)  
Akustický výkon ( $L_{WA}$ ) 101 db(A), odchylka (K) 3 dB(A)  
Celková úroveň vibrací (prostorový vektorový součet) podle normy EN 60745:  
Hodnota vibrací ( $a_h$ ) 3 m/s<sup>2</sup>, odchylka (K) 1,5 m/s<sup>2</sup>

**ES Prohlášení o shodě**  
SMĚRNICE PRO STROJNÍ ZAŘÍZENÍ**KW1600E**

Společnost Black & Decker prohlašuje, že tyto produkty popisované v technických údajích splňují požadavky následujících norem:

2006/42/EC, EN60745-1, EN60745-2-17

Chcete-li získat další informace, kontaktujte prosím společnost Black & Decker na následující adrese nebo na adresách, které jsou uvedeny na konci tohoto návodu.

Níže podepsaná osoba je odpovědná za sestavení technických údajů a provádí toto prohlášení v zastoupení společnosti Black & Decker.

Kevin Hewitt

Viceprezident pro spotřebitelskou techniku  
Black & Decker Europe, 210 Bath Road, Slough,  
Berkshire, SL1 3YD  
United Kingdom  
31/03/2010

**BLACK & DECKER TRADING S.R.O.**

Kláštterského 2

143 00 Praha 4 – Modřany

Česká Republika

Tel.: 00420 2 444 02 450

00420 2 417 76 655,6

Fax: 00420 2 417 70 204

Servis: 00420 2 444 03 247

www.blackanddecker.cz

www.dewalt.cz

recepce@blackanddecker.cz

**BAND SERVIS**

K Pasekám 4440

760 01 Zlín

Tel.: 00420 577 008 550,1

Fax: 00420 577 008 559

www.bandservis.cz

bandservis@bandservis.cz

**BLACK & DECKER SLOVAKIA S.R.O.**

Stará Vajnorská cesta 8

831 04 Bratislava

Slovenská republika

Tel.: 00421 2 446 38 121,3

Fax: 00421 2 446 38 122

www.blackanddecker.sk

www.dewalt.sk

informacie@blackanddecker.sk

**BAND SERVIS**

Paulínska 22

917 01 Trnava

Tel.: 00421 33 551 10 63

Fax: 00421 33 551 26 24

www.bandservis.sk

p.talajka@bandservis.sk

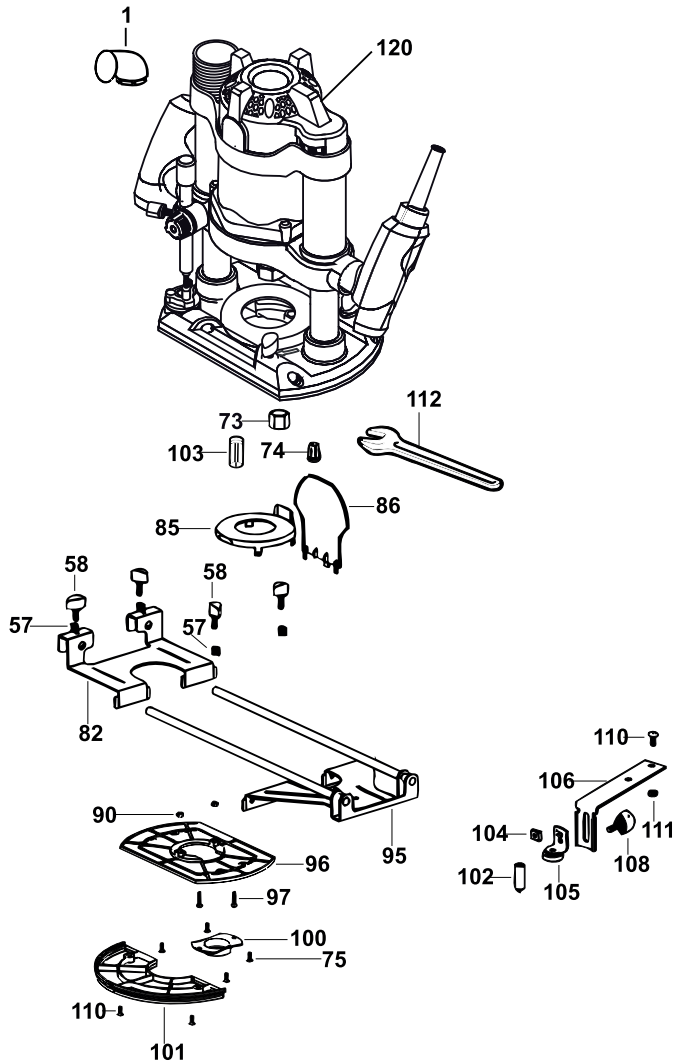
**BAND SERVIS**

Južná trieda 17 (budova TWD)

040 01 Košice

Tel.: 00421 55 623 31 55

bandserviske@zoznam.sk





**CZ** ZÁRUČNÍ LIST

**PL** KARTA GWARANCYJNA

**H** JÓTÁLLÁSI JEGY

**SK** ZÁRUČNÝ LIST



**CZ** měsíců  
**H** hónap

**24**

**PL** miesięcy  
**SK** mesiacov

<b>CZ</b>	Výrobní kód	Datum prodeje	Razítko prodejny Podpis
<b>H</b>	Gyári szám	A vásárlás napja	Pecsét helye Aláírás
<b>PL</b>	Numer seryjny	Data sprzedaży	Stempel Podpis
<b>SK</b>	Číslo série	Dátum predaja	Pečiatka predajne Podpis

(CZ)

Adresy servisu  
Band Servis  
Klásterského 2  
CZ-14300 Praha 4  
Tel.: 00420 2 444 03 247  
Fax: 00420 2 417 70 204

Band Servis  
K Pasekám 4440  
CZ-76001 Zlín  
Tel.: 00420 577 008 550,1  
Fax: 00420 577 008 559  
<http://www.bandservis.cz>

(H)

Black & Decker Központi  
Garanciális-és Márkaszerviz  
1163 Budapest  
(Sashalom) Thököly út 17.  
Tel.: 403-2260  
Fax: 404-0014

(PL)

Adres serwisu centralnego  
ERPATECH  
ul. Obozowa 61  
01-418 Warszawa  
Tel.: 022-8620808  
Fax: 022-8620809

(SK)

Adresa servisu  
Band Servis  
Paulínska ul. 22  
SK-91701 Trnava  
Tel.: 00421 33 551 10 63  
Fax: 00421 33 551 26 24

(CZ) Dokumentace záruční opravy

(PL) Przebieg napraw gwarancyjnych

(H) A garanciális javítás dokumentálása

(SK) Záznamy o záručných opravách

CZ	Číslo	Datum příjmu	Datum zakázky	Číslo zakázky	Závada	Razítko Podpis
H	Sorszám	Bejelentés időpontja	Javítási időpont	Javítási munkalapszám	Hiba jelleg oka	Pecset Aláírás
	Jótállás új határideje					
PL	Nr.	Data zgłoszenia	Data naprawy	Nr. zlecenia	Przebieg naprawy	Stempel Podpis
SK	Číslo dodávky	Dátum nahlásenia	Dátum opravy	Číslo objednávky	Popis poruchy	Pečiatka Podpis