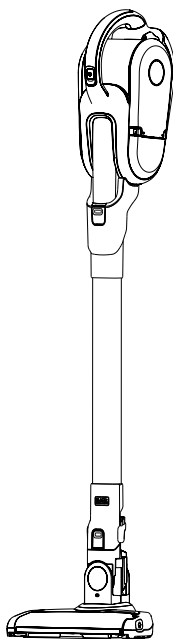


BLACK+ DECKER



Instrukcja obsługi w załączniku

509213 - 49 PL

Tłumaczenie oryginalnej instrukcji

www.blackanddecker.eu

HVFE2150L
HVFE2150LB
HVFE2150LR

Zastosowanie zgodne z przeznaczeniem

Odkurzacze Dustbuster® firmy BLACK+DECKER jest przeznaczony do sprzątania na sucho. Urządzenie to nie nadaje się do celów profesjonalnych.



Przed pierwszym użyciem odkurzacza dokładnie przeczytaj niniejszą instrukcję.

Przepisy bezpieczeństwa

Ostrzeżenie! Przeczytaj wszystkie zamieszczone tutaj wskazówki bezpieczeństwa. Nieprzestrzeganie ich może doprowadzić do porażenia prądem elektrycznym, pożaru, a nawet ciężkiego urazu ciała.



Ostrzeżenie: Przy korzystaniu z urządzeń akumulatoremowych dokładnie przestrzegaj wskazówek zawartych w tej instrukcji i podstawowych przepisów bhp, by w ten sposób zminimalizować ryzyko pożaru, wycieku elektrolitu, czy też doznania urazu ciała i szkód rzeczowych.

- ◆ Przed pierwszym użyciem odkurzacza dokładnie przeczytaj niniejszą instrukcję.
- ◆ W instrukcji tej opisano zgodnie z przeznaczeniem zastosowanie odkurzacza. Używanie akceso-

riów lub przystawek innych, niż zalecane w tej instrukcji, lub obsługiwanie odkurzacza w sposób niezgodny z opisem grozi doznaniem urazu.

- ◆ Przechowuj niniejszą instrukcję.

Zastosowanie odkurzacza

- ◆ Nie zasysaj odkurzaczem żadnych cieczy ani łatwopalnych materiałów.
- ◆ Nie używaj odkurzacza w pobliżu wody.
- ◆ Nie zanurzaj odkurzacza w wodzie.
- ◆ Nie ciągnij za kabel ładowarki, by odłączyć ją od sieci. Chroń kabel przed wysoką temperaturą, olejem i ostrymi krawędziami.
- ◆ Urządzenie to może być obsługiwane przez dzieci od 8. roku życia i osoby o ograniczonej sprawności fizycznej, czuciowej lub umysłowej, jeżeli są przy tym nadzorowane i instruowane i zdają sobie sprawę z ewentualnych niebezpieczeństw. Pilnuj, by dzieci nie uczyły sobie z niego zabawy. Dzieci mogą się zajmować czyszczeniem i konserwacją tylko pod nadzorem.

Kontrola i naprawy

- ◆ Przed użyciem odkurzacza sprawdź, czy nie zawiera uszkodzonych elementów, czy jakieś części nie są pęknięte, czy wyłącznik jest sprawny i czy nie wystąpiły jakieś inne okoliczności, które mogłyby negatywnie wpłynąć na działanie urządzenia.
- ◆ Nie używaj odkurzacza, gdy jakaś jego część jest uszkodzona.
- ◆ W razie uszkodzenia jakiejś części zleć jej naprawę lub wymianę jednemu z naszych autoryzowanych warsztatów serwisowych.
- ◆ Regularnie sprawdzaj kabel ładowarki, czy jego stan nie budzi zastrzeżeń. W razie zużycia lub uszkodzenia kabla wymień ładowarkę.
- ◆ Nigdy nie próbuj usuwania ani wymiany jakichkolwiek części nieopisanych w tej instrukcji.

Dodatkowe wskazówki bezpieczeństwa pracy

Po użyciu

- ◆ Zanim zaczniesz czyścić ładowarkę lub uchwyt do ładowania, wyjmij wtyczkę kabla z gniazda sieciowego.

- ◆ Nieużywany odkurzacz przechowuj w suchym miejscu.
- ◆ Uniemożliw dzieciom dostęp do przechowywanych urządzeń.

Pozostałe zagrożenia

Przy korzystaniu z urządzenia mogą wystąpić dodatkowe zagrożenia być może nieuwzględnione w przepisach bezpieczeństwa. Z reguły zachodzą one w przypadku niewłaściwego lub zbyt długiego używania urządzenia. Nawet przy przestrzeganiu odpowiednich przepisów bezpieczeństwa i stosowaniu przewidzianych urządzeń zabezpieczających nie da się uniknąć pewnych zagrożeń. Zaliczają się do nich:

- ◆ Obrażenia ciała wskutek dotknięcia obracających się/ruchomych elementów.
- ◆ Skaleczenia, jakich można doznać przy wymianie elementów, noży i akcesoriów.
- ◆ Narażenie zdrowia przy dłuższym używaniu urządzenia. W takich sytuacjach rób regularne przerwy w pracy.
- ◆ Pogorszenie słuchu.
- ◆ Upośledzenie zdrowia wskutek wdychania pyłu (np. powstającego podczas obróbki drewna,

a zwłaszcza dębu, buku i MDF).

Akumulatory i ładowarki

Akumulatory

- ◆ W żadnym wypadku nie otwieraj akumulatora.
- ◆ Nie wystawiaj akumulatora na działanie wilgoci.
- ◆ Chroń akumulator przed wysoką temperaturą.
- ◆ Nie składuj akumulatora w miejscu, w którym temperatura może przekroczyć 40 oC.
- ◆ Akumulator ładuj tylko w temperaturze otoczenia między 10 i 40 oC.
- ◆ Akumulator ładuj tylko za pomocą dostarczonej ładowarki. Użycie niewłaściwej ładowarki grozi porażeniem prądem elektrycznym lub przegrzaniem akumulatora.
- ◆ Przy utylizacji akumulatorów przestrzegaj wskazówek zamieszczonych w punkcie „Ochrona środowiska”.
- ◆ Uważaj, by skutek przekłucia lub uderzenia nie uszkodzić ani nie zdeformować akumulatora, co grozi oparzeniem i pożarem.
- ◆ Nie ładuj uszkodzonych akumulatorów.

- ◆ W ekstremalnych warunkach zastosowania z akumulatora może wyciekać elektrolit. W razie zauważenia cieczy na obudowie akumulatora ostrożnie zetrzyj ją szmatą. Uważaj, by elektrolit nie zanieczyścił skóry.
- ◆ Gdyby jednak elektrolit prysnął na skórę lub w oczy, zastosuj się do następującej porady.

Ostrzeżenie! Elektrolit jest żrący i grozi oparzeniem lub wyrządzeniem szkód rzeczowych. W razie zanieczyszczenia skóry natychmiast obficie spłucz ją wodą. Przy zaczerwienieniach, podrażnieniach lub innych niepokojących objawach zgłoś się do lekarza. Gdyby roztwór prysnął w oczy, natychmiast przepłucz je dużą ilością czystej wody i skorzystaj z pomocy lekarskiej.

Ładowarki


Ładowarka jest przystosowana do zasilania prądem o tylko jednym napięciu. Sprawdź, czy lokalne napięcie sieciowe zgadza się z wartością podaną na tabliczce znamionowej ładowarki.

Ostrzeżenie! Nigdy nie przyłączaj urządzenia bezpośrednio do sieci.

- ◆ Ładowarki BLACK+DECKER używaj tylko do ładowania akumulatorów dostarczonych wraz z urządzeniem. Inne akumulatory mogą pęknąć, co grozi wyrządzeniem szkód rzeczowych i osobowych.
- ◆ Nigdy nie próbuj ładować baterii.
- ◆ W razie uszkodzenia kabla sieciowego zleć wymianę producentowi lub autoryzowanemu warsztatowi serwisowemu BLACK+DECKER. Postępowanie wbrew temu nakazowi naraża użytkownika na niebezpieczeństwo.
- ◆ Nie wystawiaj ładowarki na działanie wilgoci.
- ◆ Nie otwieraj ładowarki.
- ◆ Nie dokonuj w ładowarce żadnych przeróbek
- ◆ W czasie ładowania urządzenie/akumulator muszą się znajdować w dobrze wentylowanym miejscu.

Bezpieczeństwo elektryczne

Symbole na ładowarce

 Przed pierwszym użyciu ładowarki dokładnie przeczytaj instrukcję obsługi.



Ładowarka jest podwójnie zaizolowana i dlatego żyła uziemiająca nie jest konieczna. Zawsze sprawdzaj, czy lokalne napięcie sieciowe zgadza się z wartością podaną na tabliczce znamionowej ładowarki.



Bezpieczny transformator separujący. Wyjście transformatora jest galwanicznie oddzielone od sieci.



W zbyt wysokiej temperaturze otoczenia ładowarka automatycznie się wyłącza i nie daje się już uruchomić. Trzeba ją wówczas odłączyć od sieci i oddać do naprawy w autoryzowanym warsztacie serwisowym.



Ładowarka jest przeznaczona wyłącznie do pracy w zamkniętych pomieszczeniach.

Konserwacja

Urządzenia akumulatorowe firmy BLACK+DECKER odznaczają się dużą trwałością użytkową i prawie nie wymagają konserwacji. Jednak w celu zapewnienia ciągłej, bezawaryjnej pracy niezbędne jest ich regularne czyszczenie.

Ostrzeżenie! Przed rozpoczęciem konserwacji urządzeń akumulatorowych wykonaj następujące czynności:

- ◆ Jeżeli jest to urządzenie ze zintegrowanym akumulatorem, wyłącz je i całkowicie rozładuj akumulator.
- ◆ Zanim zaczniesz czyścić ładowarkę, odłącz ją od sieci. Ładowarka nie wymaga konserwacji z wyjątkiem regularnego czyszczenia.
- ◆ Systematycznie za pomocą miękkiej szczoteczki lub suchej szmaty czyść szczeliny wentylacyjne w urządzeniu i ładowarce.
- ◆ Regularnie przecieraj obudowę silnika wilgotną szmatą. Nie używaj do tego celu żadnych ściernych środków czyszczących ani takich, które zawierają rozpuszczalniki.

Ochrona środowiska



Selektywna zbiórka odpadów. Wyrobu tego nie wolno wyrzucać do normalnych śmieci z gospodarstwa domowego.

Gdy pewnego dnia poczujesz się zmuszony zastąpić wyrób BLACK+DECKER nowym sprzętem lub nie będziesz go już potrzebować, w trosce o ochronę środowiska nie wyrzucaj go do śmieci komunalnych, a jedynie oddaj do specjalistycznego zakładu utylizacji odpadów.



Dzięki selektywnej zbiórce zużytych wyrobów i opakowań niektóre materiały mogą być odzyskane i ponownie wykorzystane. W ten sposób chroni się środowisko naturalne i zmniejsza popyt na surowce

Stosuj się do lokalnych przepisów, jeżeli wymagają one oddawania zużytych elektrycznych urządzeń powszechnego użytku do specjalnych punktów zbiorczych lub zobowiązują sprzedawców do przyjmowania ich przy zakupie nowego wyrobu.

Firma BLACK+DECKER chętnie przyjmuje stare, wyprodukowane przez siebie urządzenia i utylizuje je zgodnie z obowiązującymi przepisami. By skorzystać z tej usługi, oddaj zużyty sprzęt do autoryzowanego warsztatu naprawczego, który prowadzi zbiórkę w naszym imieniu.

W instrukcji tej zamieszczono adresy przedstawicielstw handlowych firmy BLACK+DECKER, które udzielają informacji o warsztatach serwisowych. Ich listę znajdziesz także w Internecie pod adresem: www.2helpU.com.

BLACK+DECKER

WARUNKI GWARANCJI:

Produkty marki BLACK+DECKER reprezentują bardzo wysoką jakość, dlatego oferujemy dla nich korzystne warunki gwarancyjne. Niniejsze warunki gwarancji nie pomniejszają praw klienta wynikających z polskich regulacji ustawowych lecz są ich uzupełnieniem. Gwarancja jest ważna na terenie Rzeczypospolitej Polskiej.

BLACK+DECKER gwarantuje sprawne działanie produktu w przypadku postępowania zgodnego z warunkami techniczno-eksploatacyjnymi opisanymi w instrukcji obsługi.

Niniejszą gwarancją nie jest objęte dodatkowe wyposażenie, jeżeli nie została do niego dołączona oddzielna karta gwarancyjna oraz elementy wyrobu podlegające naturalnemu zużyciu.

1. Niniejszą gwarancją objęte są usterki produktu spowodowane wadami produkcyjnymi i wadami materiałowymi.
2. Niniejsza gwarancja jest ważna po przedstawieniu przez Klienta w Centralnym Serwisie Gwarancyjnym reklamowanego produktu oraz łącznie:
 - a) poprawnie wypełnionej karty gwarancyjnej;
 - b) ważnego paragonu zakupu z datą sprzedaży taką, jak w karcie gwarancyjnej lub kopii faktury.
3. Gwarancja obejmuje bezpłatną naprawę urządzenia (wraz z bezpłatną wymianą uszkodzonych części) w okresie 24 miesięcy od daty zakupu.
4. Produkt reklamowany musi być:
 - a) dostarczony bezpośrednio do Centralnego Serwisu Gwarancyjnego wraz z poprawnie wypełnioną Kartą Gwarancyjną i ważnym paragonem zakupu (lub kopią faktury) oraz szczegółowym opisem uszkodzenia, lub
 - b) przesłany do Centralnego Serwisu Gwarancyjnego za pośrednictwem punktu sprzedaży wraz z dokumentami wymienionymi powyżej.
5. Koszty wysyłki do Centralnego Serwisu Gwarancyjnego ponosi Serwis. Wszelkie koszty związane z zapewnieniem bezpiecznego opakowania, ubezpieczeniem i innym ryzykiem ponosi Klient. W przypadku odrzucenia roszczenia gwarancyjnego, produkt jest odesyłany do miejsca nadania na koszt adresata.
6. Usterki ujawnione w okresie gwarancji będą usunięte przez Centralny Serwis Gwarancyjny w terminie:
 - a) 14 dni roboczych od daty przyjęcia produktu przez Centralny Serwis Gwarancyjny;

- b) termin usunięcia wady (punkt 6a) może być wydłużony o czas niezbędny do importu niezbędnych części zamiennych.
7. Klient otrzyma nowy sprzęt, jeżeli:
 - a) Centralny Serwis Gwarancyjny stwierdzi na piśmie, że usunięcie wady jest niemożliwe;
 - b) produkt nie podlega naprawie, tylko wymianie bez dokonywania naprawy.
 8. O ile taki sam produkt jest nieosiągalny, może być wydany nowy produkt o nie gorszych parametrach.
 9. Decyzja Centralnego Serwisu Gwarancyjnego odnośnie zasadności zgłaszanych usterek jest decyzją ostateczną.
 10. Gwarancją nie są objęte:
 - a) wadliwe działanie lub uszkodzenia spowodowane niewłaściwym użytkowaniem lub użytkowaniem produktu niezgodnie z przeznaczeniem, instrukcją obsługi lub przepisami bezpieczeństwa. W szczególności profesjonalne użytkowanie amatorskich narzędzi BLACK+DECKER powoduje utratę gwarancji;
 - b) wadliwe działanie lub uszkodzenia spowodowane przeciążaniem narzędzia, które prowadzi do uszkodzeń silnika, przekładni lub innych elementów a także stosowaniem osprzętu innego niż zalecany przez BLACK+DECKER;
 - c) mechaniczne uszkodzenia produktu i wywołane nimi wady;
 - d) wadliwe działanie lub uszkodzenia na skutek działania pożaru, powodzi, czy też innych klęsk żywiołowych, nieprzewidzianych wypadków, korozji, normalnego zużycia w eksploatacji czy też innych czynników zewnętrznych;
 - e) produkty, w których naruszone zostały plomby gwarancyjne lub, które były naprawiane poza Centralnym Serwisem Gwarancyjnym lub były przerabiane w jakikolwiek sposób;
 - f) osprzęt eksploatacyjny dołączony do urządzenia oraz elementy ulegające naturalnemu zużyciu.
 11. Centralny Serwis Gwarancyjny, firmy handlowe, które sprzedały produkt, nie udzielają upoważnień ani gwarancji innych niż określone w karcie gwarancyjnej. W szczególności nie obejmują prawa klienta do domagania się zwrotu utraconych zysków w związku z uszkodzeniem produktu.
 12. Gwarancja nie wyłącza, nie ogranicza ani nie zawiesza uprawnień kupującego wynikających z niezgodności towaru z umową.

Centralny Serwis Gwarancyjny ERPATECH
ul. Bakaliowa 26, 05-080 Mościska
tel.: (22) 862-08-08, (22) 431-05-05
faks: (22) 862-08-09

CZ ZÁRUČNÍ LIST

PL KARTA GWARANCYJNA

H JÓTÁLLÁSI JEGY

SK ZÁRUČNÝ LIST



CZ měsíců
H hónap

24

PL miesiące
SK mesiacov

CZ	Výrobní kód	Datum prodeje	Razítko prodejny Podpis
H	Gyári szám	A vásárlás napja	Pecsét helye Aláírás
PL	Numer seryjny	Data sprzedaży	Stempel Podpis
SK	Číslo série	Dátum predaja	Pečiatka predajne Podpis

(CZ)

Adresy servisu
Band Servis
Klásterského 2
CZ-140 00 Praha 4
Tel.: 00420 244 403 247
Fax: 00420 241 770 167

Band Servis
K Pasekám 4440
CZ-76001 Zlín
Tel.: 00420 577 008 550,1
Fax: 00420 577 008 559
<http://www.bandservis.cz>

(H)

Black & Decker Központi
Garanciális-és Márkaszerviz
1163 Budapest
(Sashalom) Thököly út 17.
Tel.: 403-2260
Fax: 404-0014
www.rotelkft.hu

(PL)

Adres serwisu centralnego
ERPATECH
ul. Bakaliowa 26
05-080 Mościska
Tel.: 022-8620808
Fax: 022-8620809

(SK)

Adresa servisu
Band Servis
Paulínska ul. 22
SK-91701 Trnava
Tel.: 00421 335 511 063
Fax: 00421 335 512 624

(CZ) Dokumentace záruční opravy

(PL) Przebieg napraw gwarancyjnych

(H) A garanciális javítás dokumentálása

(SK) Záznamy o záručných opravách

CZ	Číslo	Datum příjmu	Datum zakázky	Číslo zakázky	Závada	Razítko Podpis
H	Sorszám	Bejelentés időpontja	Javítási időpont	Javítási munkalapszám	Hiba jelleg oka	Pecsét Aláírás
	Jótállás új határideje					
PL	Nr.	Data zgłoszenia	Data naprawy	Nr. zlecenia	Przebieg naprawy	Stempel Podpis
SK	Číslo dodávky	Dátum nahlásenia	Dátum opravy	Číslo objednávky	Popis poruchy	Pečiatka Podpis

Elementy odkurzacza

Odkurzaczn ten zawiera niektóre lub wszystkie spośród wymienio-
nych niżej elementów.

1. Wyłącznik
2. Rękojeść
3. Dysza
4. Ssawka szczelinowa
5. Wskaźnik diodowy ładowania
6. Pokrywa pojemnika na kurz
7. Pojemnik na kurz
8. Szczotka do tapicerki
9. Zatrask zwalnający rury przedłużające
10. Rura przedłużająca
11. Zatrask szczotki do parkietów
12. Szczotka rozkładana
13. Szczotka do parkietów
14. Uchwyt do ładowania akumulatorów

Montaż na ścianie

By móc łatwo przechowywać i ładować odkurzaczn, przytwierdź
uchwyt do ściany w dogodnym dla siebie miejscu.

Tak dobierz elementy mocujące uchwyt ścienny, by pasowały
do danego rodzaju ściany i były w stanie wytrzymać ciężar

odkurzacza.

- ◆ Zaznacz pozycje otworów na wkręty (w takiej odległości
od gniazda sieciowego, by móc ładować powieszony na
ścianie odkurzaczn).
- Przeprowadź kabeł ładowarki przez wygiętą szczelinę w
uchwycie ściennym, pozostawiając luz ok. 20 cm
- Tak powieś odkurzaczn na ścianie, by otwór na spodzie
urządzenia zaczepił się o haki na uchwycie ściennym.

Akumulatory



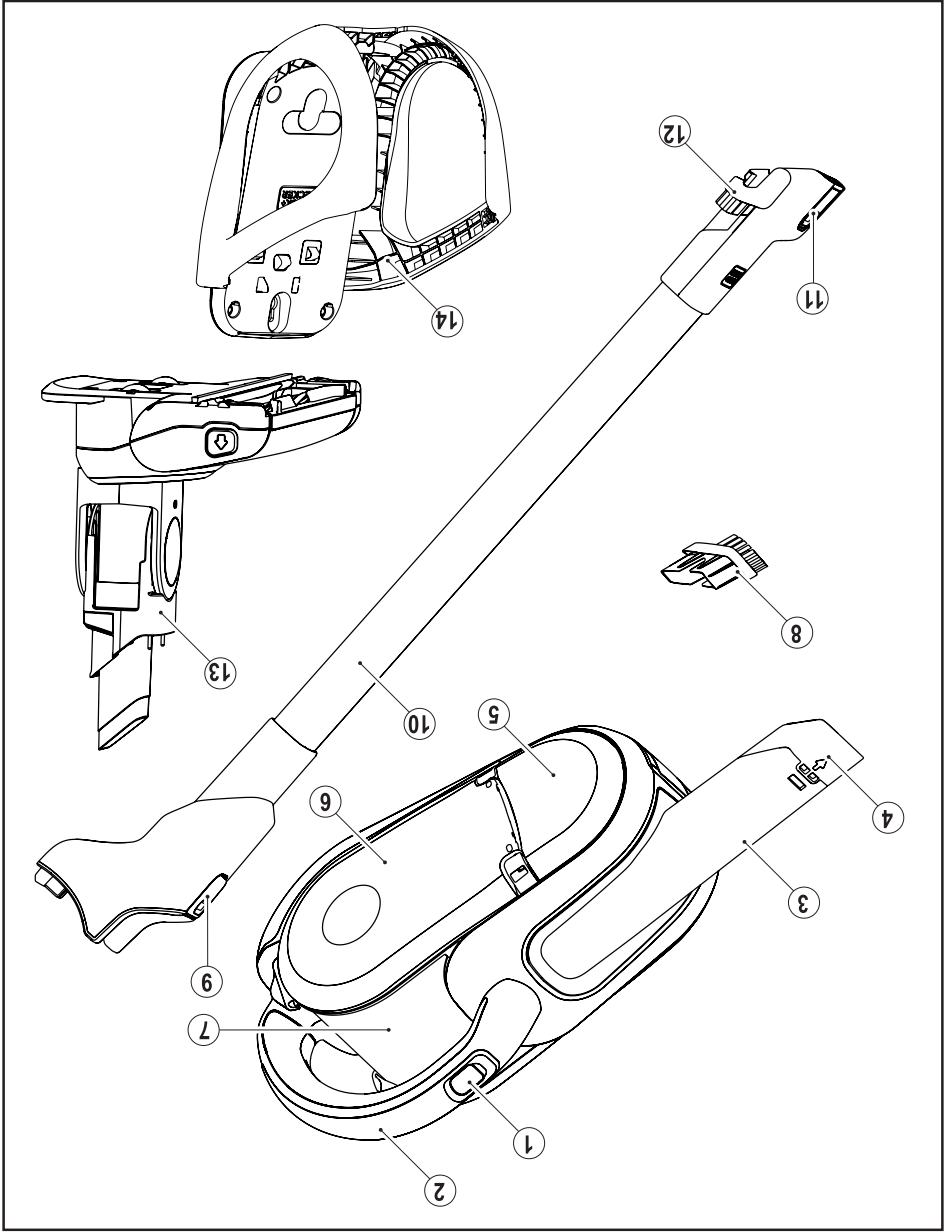
We wnętrzu odkurzacza nie ma żadnych elementów
podlegających konserwacji przez użytkownika.
By zgodnie z przepisami z użytkować akumulator
i inne wewnętrzne elementy odkurzacza, oddaj
go do autoryzowanego warsztatu serwisowego
BLACK+DECKER.

Ładowarka					
ETPCA-276050WV	ETPCA-276050WV	ETPCA-276050WB	ETPCA-276050WB	ETPCA-276050WB	ETPCA-276050WB
Napięcie wejściowe	V _{ac}	220-240	220-240	220-240	220-240
Napięcie wyjściowe	V _{dc}	27,2	27,2	27,2	27,2
Natężenie prądu wyjściowego	mA	500	500	500	500
Przybliżony czas ładowania	h	4	4	4	4
Masa	kg	0,38	0,38	0,38	0,38

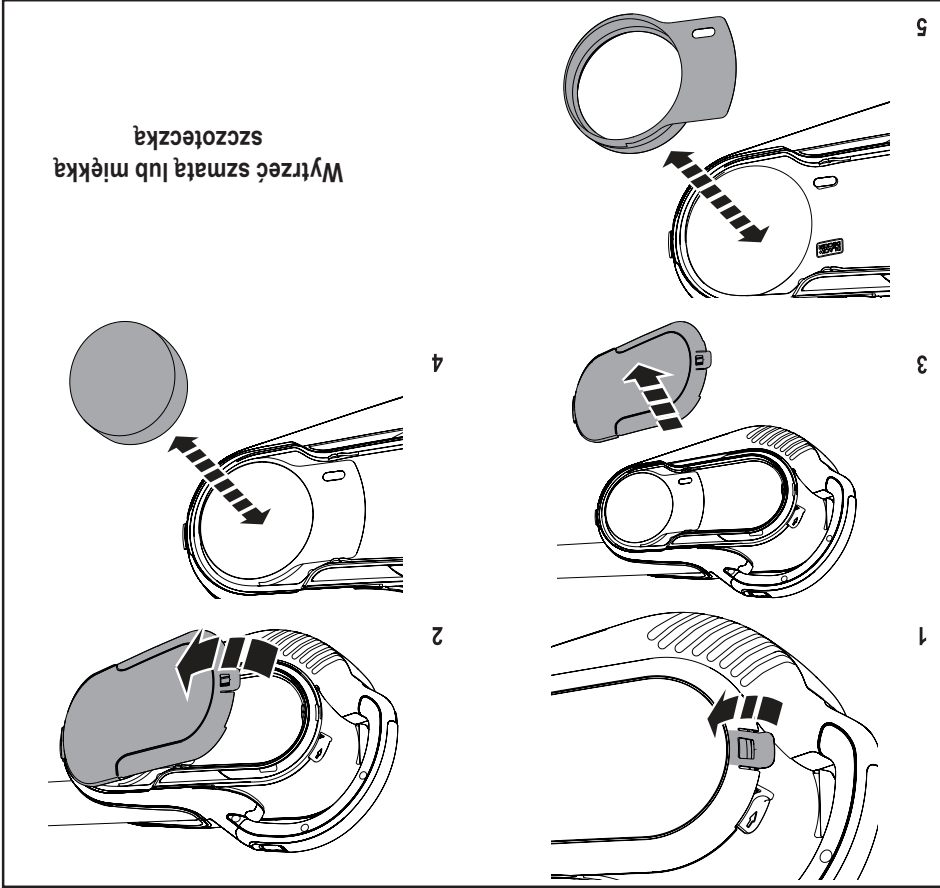
Akumulator					
HVFE2150L	HVFE2150LB	HVFE2150LR			
Napięcie	V _{dc}	21,6	21,6	21,6	21,6
Akumulator	Typ	litowo-jonowy	litowo-jonowy	litowo-jonowy	litowo-jonowy
Masa	kg	2,84	2,84	2,84	2,84

Dane techniczne

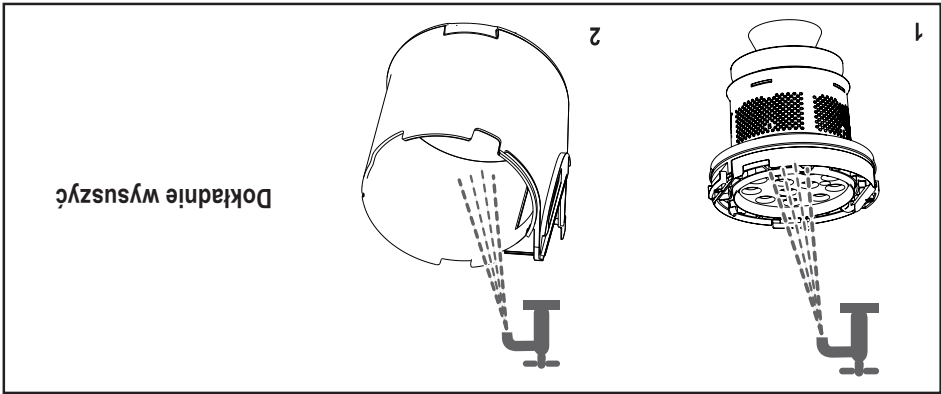
		Ładowarka nie ładuje akumulatora	■ ■ ■ ■ ■
		Akumulator nie daje się naładować	■ ■ ■ ■ ■
<p>- Sprawdź, czy użyto właściwej ładowarki. Powtórz operację ładowania. Gdy usterka nadal występuje, oddaj ładowarkę do autoryzowanego warsztatu serwisowego BLACK+ DECKER</p>			
Środek zaradczy		Kombinacja diod świecących przy ładowaniu	
Przed kontynuowaniem ochłodzić akumulator		Akumulator jest gorący	■ ■ ■ ■ ■
Środek zaradczy		Kombinacja diod świecących	
Wykrywanie i usuwanie usterek			



Elementy odkurzacza

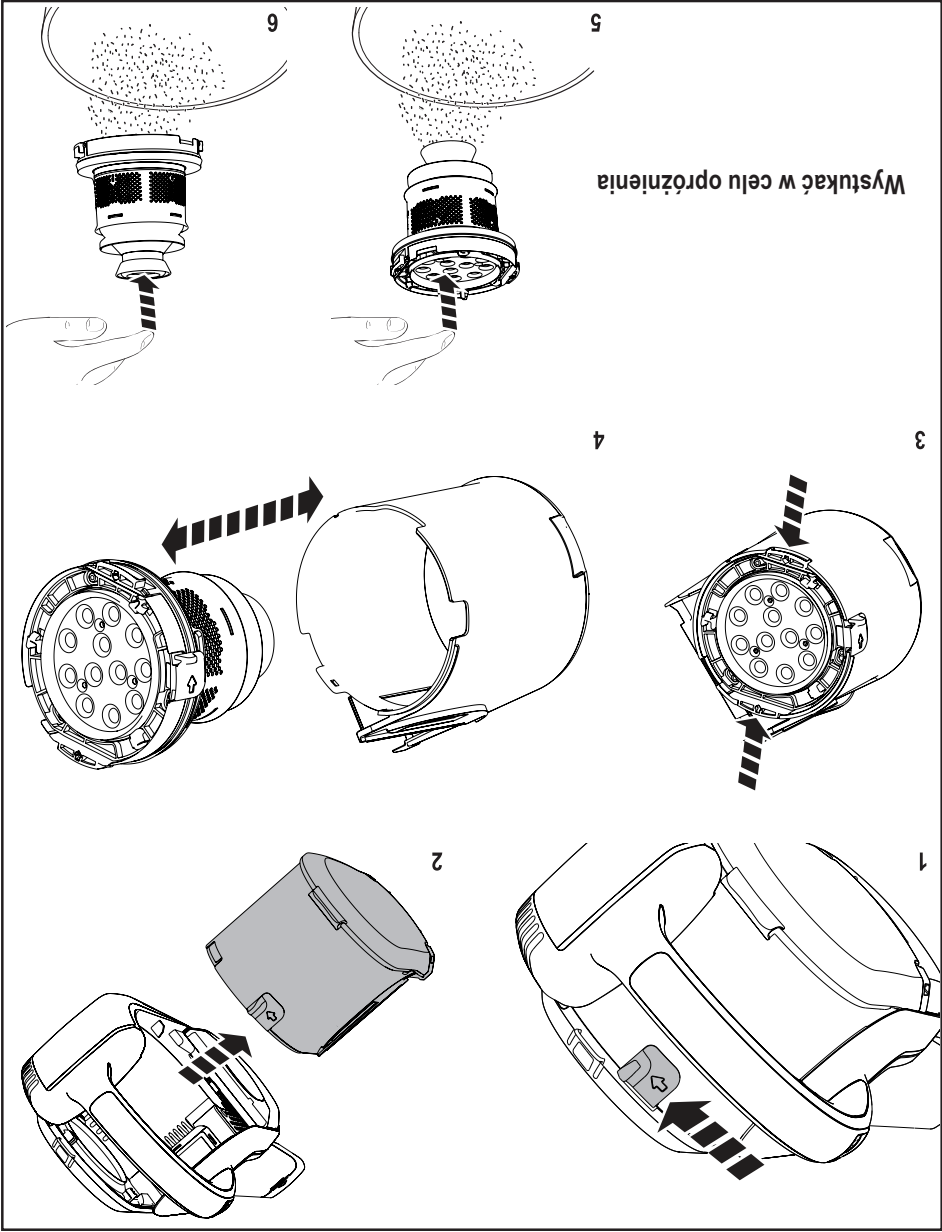


Czyszczenie filtra wylotowego



Mycie

Po oczyszczeniu filtrów ponownie zmontuj odkurzacza lub kontynuuj mycie



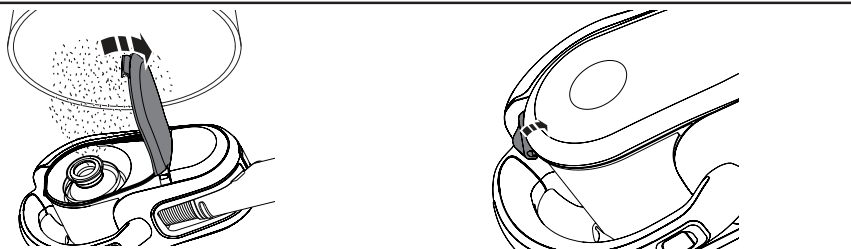
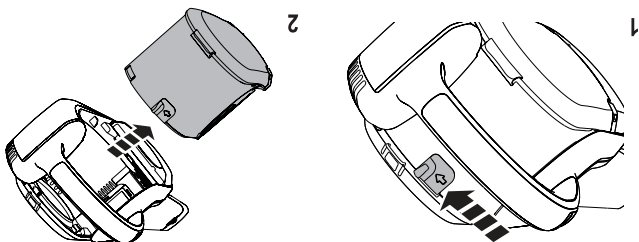
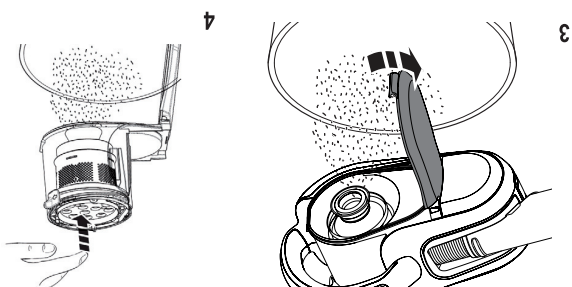
Wystukać w celu opróżnienia

Czyszczenie filtra cyklonowego

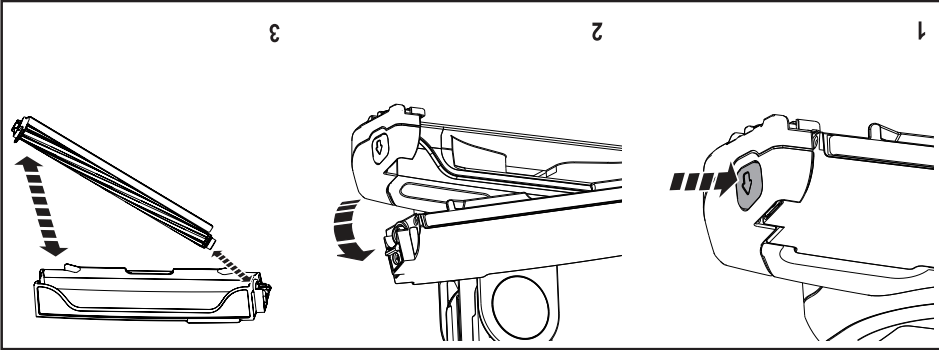


By zapewnić jak największą siłę ssania podczas pracy, trzeba regularnie czyścić filtry.

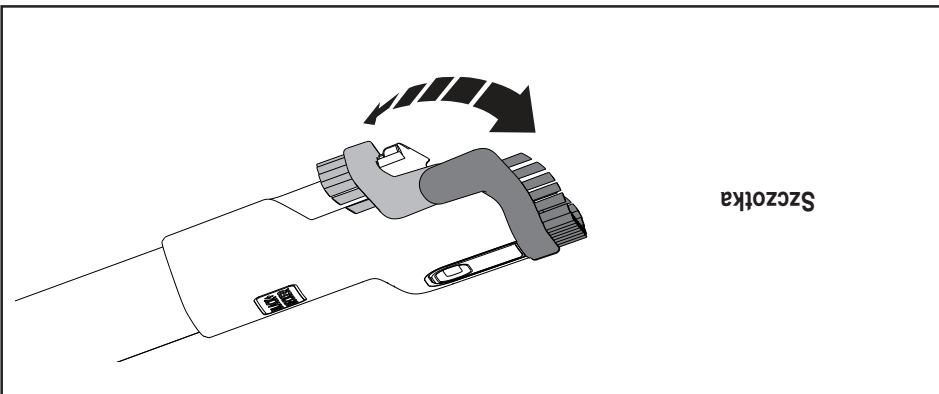
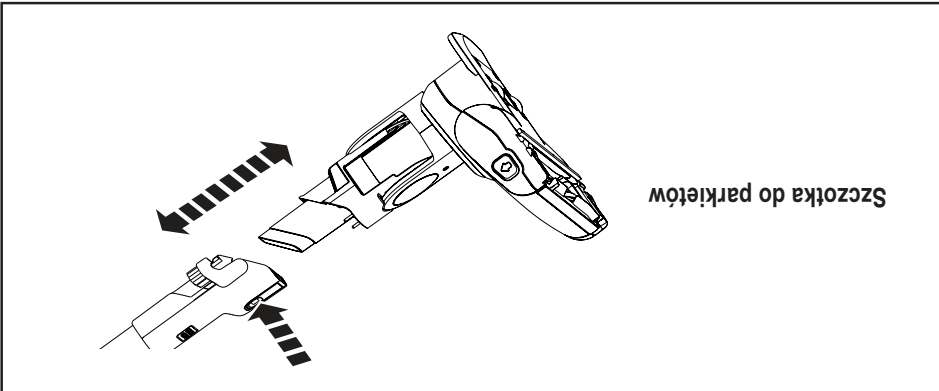
Wystukać w celu opróżnienia

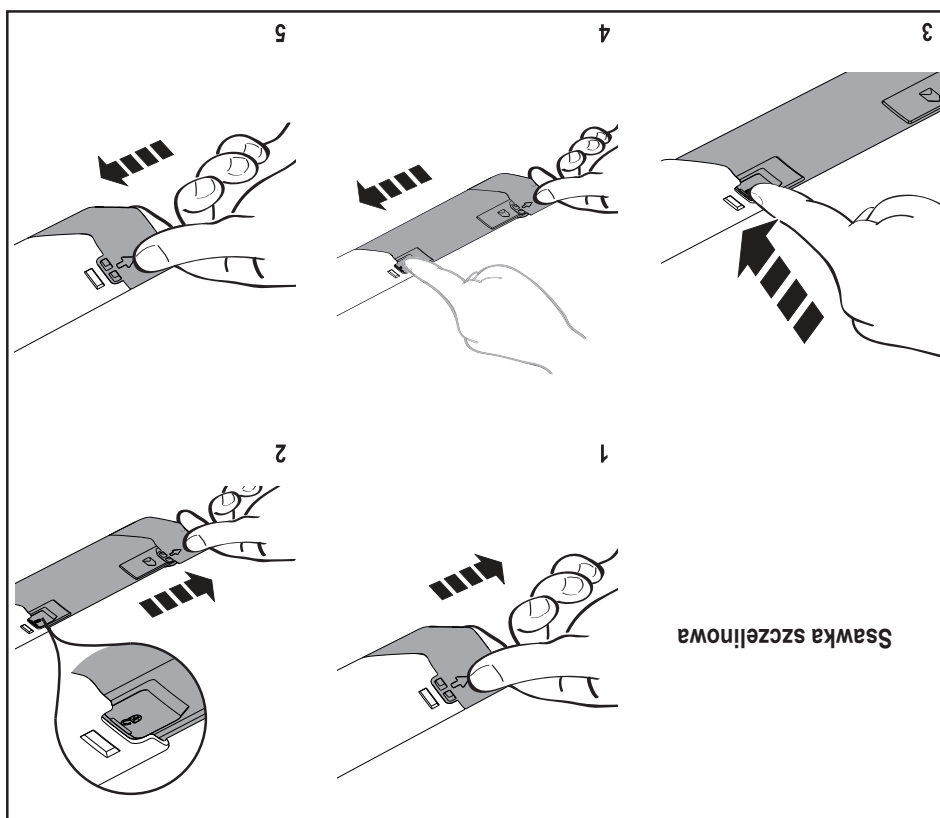
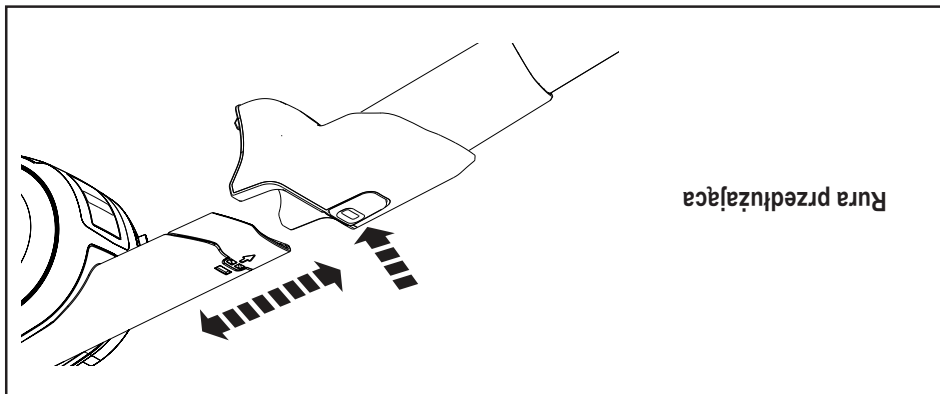


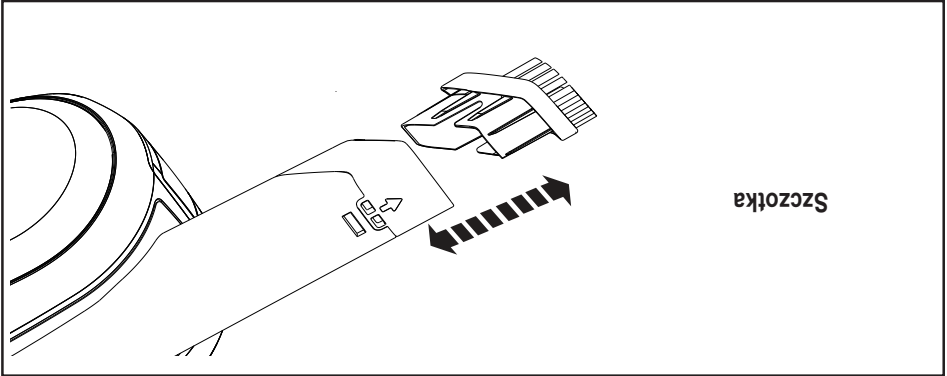
Opróżnianie



Czyszczenie szczotki do parkietów







Szczotka

Aksesoria

Akumulator jest całkowicie rozładowany

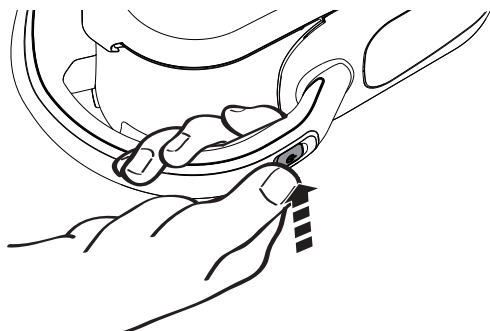
■■■■■■■■■■

Akumulator jest prawie rozładowany

■■■■■

Diody świecące informują o ładunku akumulatora tak samo, jak podczas ładowania.

Kombinacje diod świecących



Wyłącznik

Załączanie

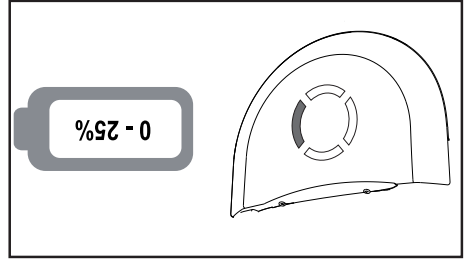
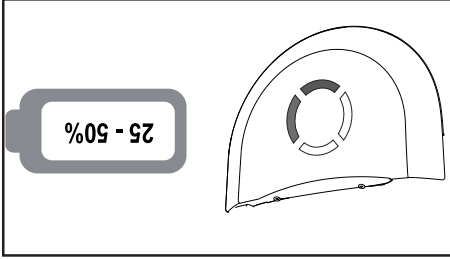
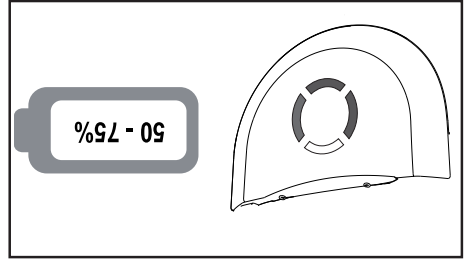
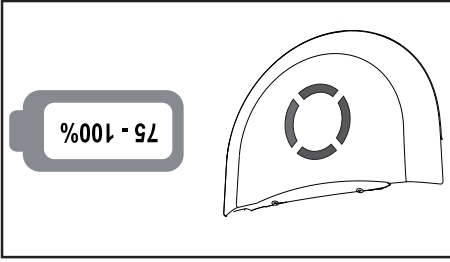
Odkurzacz można pozostawić przyłączony do ładowarki. Podczas pracy odkurzacz może się nagrzewać.



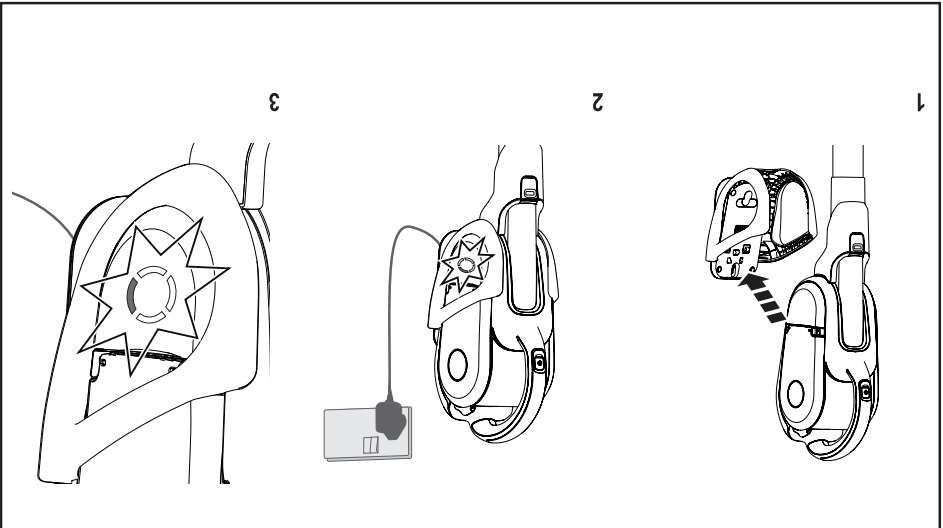
Lampka gaśnie po całkowitym rozładowaniu akumulatora.



Kombinacje diod świecących



Kombinacje diod świecących



Ładowanie

Instrukcija obsluzi!